

## MINISTERE DU TOURISME

Service territorial du tourisme  
362, Boulevard POMARE  
BP 4527 - 98713 – Papeete -  
Polynésie française  
Tél. (689) 50.57.20  
Fax. (689) 48.12.75  
mél : stt@tourisme.gov.pf  
www.service-du-tourisme.pf



# FREQUENTATION TOURISTIQUE 2000

Gouvernement de la Polynésie française

## I - FREQUENTATION TOURISTIQUE 2000 – PREAMBULE

*« Une hausse exceptionnelle de la fréquentation touristique estimée à plus de 19,5 % sur l'année 2000, mais difficile à corroborer par des statistiques précises, du fait d'un retour insuffisant des informations »*

### I) - Problèmes liés à la mise en place de la nouvelle procédure de collecte

- « **Genèse** » - Jusqu'en 1995, le recueil des données de fréquentation touristique s'était effectué par le biais de fiches de police dénommées «cartes de débarquement», auxquelles était tenu de satisfaire l'ensemble des arrivants, nationaux compris, et dont les agents de la Police à l'immigration remettaient au service territorial du tourisme, après l'avoir collecté, le questionnaire consacré aux informations de nature statistique qui lui était annexé.

A partir de l'année 1996, le contrôle aux frontières ayant été remis en cause en ce qui concerne les nationaux, le recueil des données relatives aux Français (qui représentaient 30 % des visiteurs) avait été effectué, pour cette seule part de marché, au moyen d'une « fiche bleue » anonyme et facultative, dont le taux de retour s'avérait très insuffisant du fait de son caractère non obligatoire.

Depuis l'avènement de l'Union européenne, le principe de libre circulation des personnes faisant d'ores et déjà échec à tout contrôle aux frontières des ressortissants européens, il était devenu nécessaire de trouver un autre support au recueil des données statistiques. En tout état de cause, l'arrêt du contrôle aux frontières des ressortissants de l'Union européenne - et par là même de la collecte des statistiques de fréquentation touristique par le biais de la carte de débarquement - devenait effectif, en Polynésie française, le 1<sup>er</sup> janvier 2000.

- **La nouvelle procédure** - La solution retenue a consisté en une fiche spécifique au recensement de la fréquentation touristique, anonyme mais obligatoire afin d'en garantir le retour (le contrôle de ce caractère obligatoire de l'enquête de fréquentation touristique, comme de toute autre enquête statistique étant, par le biais de l'application de sanctions au refus de réponse, du ressort des services de police).

La procédure et le contenu de la fiche sont conformes aux prescriptions de l'Organisation Mondiale du Tourisme OMT, ces modalités étant adoptées par 90 états, soit 72 % des pays dans le monde (mais non par la France).

Le formulaire, à faire remplir par tous les passagers avant leur arrivée à Tahiti-FAAA quelle que soit leur origine, se compose d'une face « visiteur » et d'une face « résident ». Il se présente essentiellement sous forme de cases à cocher permettant de déterminer : le marché émetteur, la catégorie socioprofessionnelle, la classe d'âge et les intentions de séjour.

Le dossier de demande d'agrément à la Commission Nationale Informatique et Libertés (C.N.I.L.), aboutissait à un accord de la Commission le 12 novembre 1999, pour une mise en place en janvier 2000. La C.N.I.L. demandait expressément qu'il soit fait mention, sur la fiche, de la sanction applicable en cas de refus de réponse.

Après agrément de l'enquête à caractère permanent et obligatoire par le conseil d'administration de l'Institut de la Statistique (ISPF), le conseil des ministres lui donnait le caractère exécutoire par arrêté n° 1828 CM du 24 décembre 1999 publié au JOPF du 06 janvier 2000.

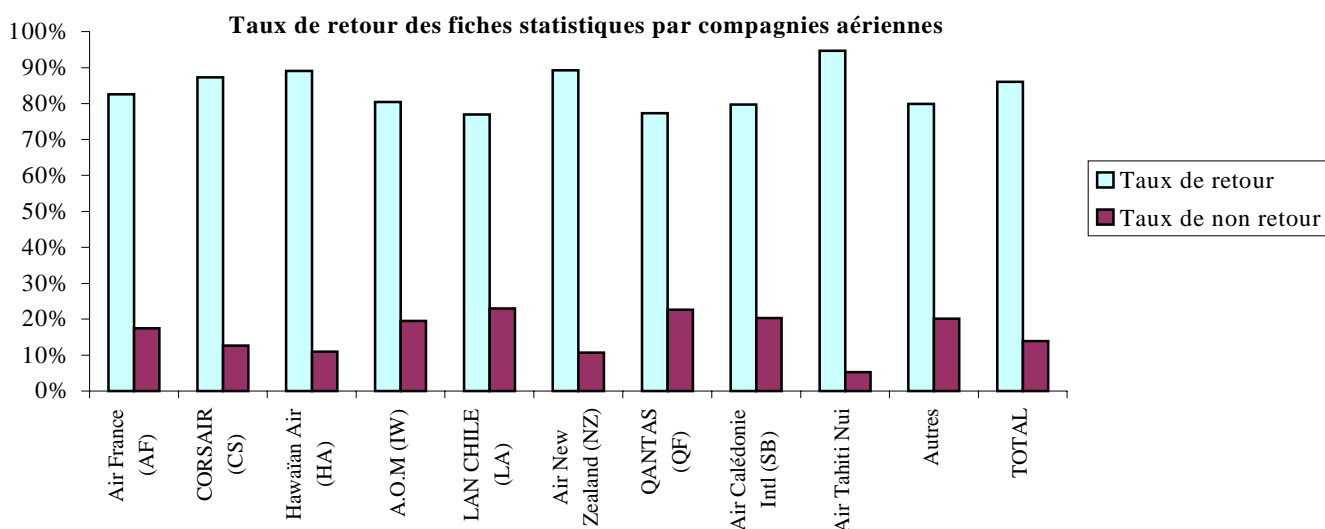
Cependant, la conséquence la plus préjudiciable a été celle des incidents de distribution des formulaires à bord des avions, puis de collecte en zone internationale à l'arrivée, qui ont émaillé toute l'année 2000 (voir l'état ci-après), suite au recours déposé par l'Etat devant le tribunal administratif de Papeete. Les hôtesses de la SETIL (2 sur 4, travaillant par roulement), ont, dans ces conditions, été très souvent débordées par des flots de passagers dépourvus du formulaire à remplir, surtout en cas d'arrivées simultanées de vols internationaux, d'autant que la configuration de la zone d'arrivée à l'aéroport de Tahiti-Faaa ne se prête pas à un système de filtrage autre que celui du contrôle de l'immigration.

## II) - Résultats :

Dans les conditions ci-dessus, le taux de non retour des fiches s'est établi, sur l'ensemble de l'année 2000, à 13,87 % de l'ensemble des arrivants. Or, selon les règles statistiques, **un taux de manquement supérieur à 10 % ne permet pas d'établir des statistiques fiables par parts de marchés.**

Le traitement des données par origine géographique que le service du tourisme a continué à assurer, sur la base des informations recueillies, afin de déterminer les parts de marchés, n'est donc pas exploitable. Les instances officielles et les opérateurs de tourisme devront se satisfaire de l'estimation de fréquentation touristique globale telle que publiée dans le bulletin Te Avei'a n° 2/2001 de l'Institut de la statistique (février 2001), soit **252 000 visiteurs**. Cette estimation résulte de l'analyse des taux de progression enregistrés sur les exercices précédents, corrélés aux chiffres de l'Aviation Civile.

Taux de retour, en 2000, des fiches de recueil des statistiques par compagnie aérienne :



**Etat mensuel de collecte des fiches par le service du tourisme, en rapprochement avec les chiffres de l'aviation civile  
(nombre total de passagers transportés, touristes et résidents compris) :**

	Fiches collectées par le Service du tourisme				Aviation civile	Résultats		
	touristes	résidents	transit	total fiches	Passagers	documents manquants	taux de retour	taux de non retour
Janvier	12 941	4 110	0	17 051	25 966	8 915	65,67%	34,33%
Février	17 142	2 067	1 470	20 679	23 747	3 068	87,08%	12,92%
Mars	17 780	5 950	806	24 536	27 359	2 823	89,68%	10,32%
Avril	20 285	3 455	561	24 301	28 629	4 328	84,88%	15,12%
Mai	19 178	4 354	439	23 971	28 414	4 443	84,36%	15,64%
Juin	21 456	4 731	462	26 649	30 502	3 853	87,37%	12,63%
Juillet	25 076	6 473	383	31 932	37 174	5 242	85,90%	14,10%
Août	21 230	11 115	413	32 758	36 316	3 558	90,20%	9,80%
Septembre	21 338	4 059	375	25 772	29 000	3 228	88,87%	11,13%
Octobre	21 005	6 110	176	27 291	30 656	3 365	89,02%	10,98%
Novembre	17 988	4 286	121	22 395	24 627	2 232	90,94%	9,06%
Décembre	17 907	4 632	201	22 740	26 013	3 273	87,42%	12,58%
<b>Total</b>	<b>233 326</b>	<b>61 342</b>	<b>5 407</b>	<b>300 075</b>	<b>348 403</b>	<b>48 328</b>	<b>86,13%</b>	<b>13,87%</b>

L'échantillon global tel que constituent les 233 326 fiches de touristes collectées permet seulement de tirer des constats d'ordre général sur les catégories socioprofessionnelles, les classes d'âge et les intentions de séjour des visiteurs (voir les tableaux ci-après).

**Intentions de séjour (sur la base des fiches collectées)**

	2000		1999		Variations 2000/1999	
					en valeur absolue	en %
<u>DUREE MOYENNE DE SEJOUR</u>						
- Moyenne générale			12,14 jours	11,82 jours	+ 0,32 jour	
- Touristes à l'hôtel			10,56 jours	9,20 jours	+ 1,36 jour	
- Touristes chez des particuliers			24,36 jours	23,77 jours	+ 0,56 jour	
<u>MODE D'HEBERGEMENT</u>						
- Touristes à l'hôtel	206 645	88,56 %	178 760	84,80 %	27 885	+ 15,60%
- Touristes chez des particuliers	26 659	11,42 %	30 216	14,33 %	- 3 557	- 11,77%
- Autres modes d'hébergement	22	0,02 %	1 824	0,87 %	- 1 802	- 98,79%
<u>TYPE DE VOYAGE</u>						
- Destination	191 230	81,96 %	167 217	79,60 %	24 013	+ 14,36%
- Circuit	42 028	18,01 %	43 013	20,40 %	- 985	- 2,29%
- Non réponse	68	0,03 %				

**Rappel :** au sens des définitions de l'O.M.T., cette rubrique comprend les séjours sur les paquebots de croisière basés dans nos eaux (hôtellerie flottante).

**Sexe, classes d'âge et catégories socio professionnelles ( sur la base des fiches collectées)**

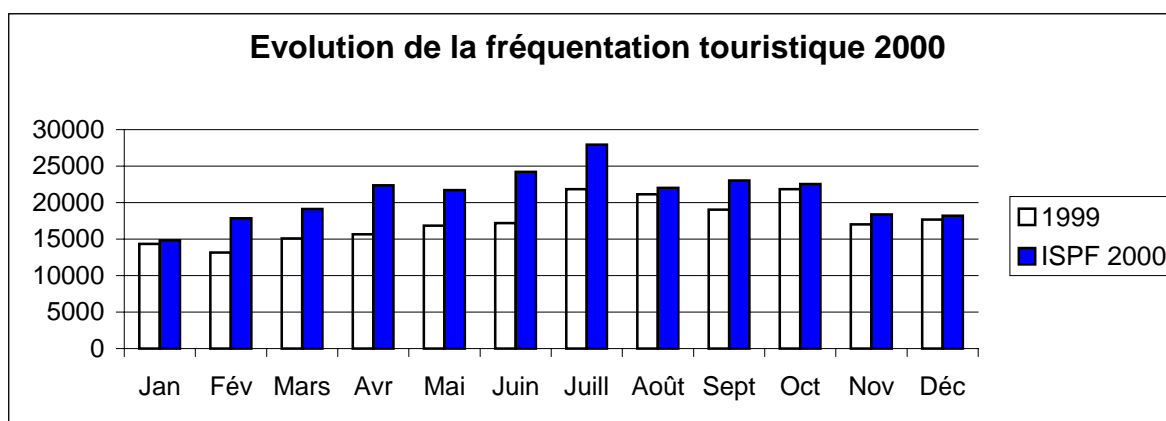
	2000		1999	
	Nombre	%	Nombre	%
<u>Classification par sexe</u>				
Masculin	117 098	50,19 %	109 217	51,81 %
Féminin	116 207	49,80 %	101 583	48,19 %
Non réponse	21	0,01 %	-	-
<u>Tranche d'âge</u>				
0-14 ans	6 786	2,91 %	7 052	3,35 %
15-24 ans	16 957	7,27 %	13 956	6,62 %
25-34 ans	63 064	27,03 %	62 377	29,59 %
35-44 ans	36 845	15,79 %	40 483	19,20 %
45-54 ans	40 483	17,35 %	39 314	18,65 %
55-64 ans	32 619	13,98 %	28 155	13,36 %
65-74 ans	20 400	8,74 %	14 744	6,99 %
> 75 ans	6 357	2,72 %	4 719	2,24 %
Non réponse	9 815	4,21 %	-	-
<u>Catégories socioprofessionnelles :</u>				
Cat 1 - agriculture, pêche, élevage	1 455	0,62 %	1 128	0,54 %
Cat 2 - Artisans, commerces, chefs d'entreprise	19 078	8,18 %	23 777	11,28 %
Cat 3 - Cadres supérieurs, professions libérales	63 988	27,42 %	51 779	24,56 %
Cat 4- Cadres moyens, techniciens	27 553	11,81 %	23 840	11,31 %
Cat 5 - Employés	40 951	17,55 %	45 840	21,75 %
Cat 6 - Ouvriers	6 321	2,71 %	4 378	2,08 %
Cat 7 - Retraités	37 615	16,12 %	22 636	10,74 %
Cat 8 - Sans profession	27 752	11,89 %	37 422	17,75 %
Non réponse	8 613	3,69 %	-	-

## II - FREQUENTATION TOURISTIQUE 2000

### ANALYSE GLOBALE

#### Etat des principaux indicateurs de la fréquentation touristique sur 2000

Fréquentation : l'estimation à 252 000 du nombre total des touristes reçus durant l'année 2000 (source ISPF) induit une progression de 19,5% par rapport à 1999 (210 800 touristes).



Le taux de croissance du tourisme international en Polynésie française (19,5%) aurait donc presque doublé d'une année sur l'autre (11 % en 1999) et quadruplé par rapport à 1998 (4,7%). Il serait trois fois supérieur à celui observé à l'échelle mondiale.

Les marchés émetteurs les plus dynamiques ont été l'Amérique du nord (cf. les deux paquebots RENAISSANCE) et, dans une moindre mesure, le Japon (avec l'exploitation de la ligne OSAKA-PAPEETE par AIR TAHITI NUI).

L'accroissement important de l'offre en hôtellerie flottante (les croisières ont attiré 62 931 touristes en 2000, dont 47 211 sur les deux paquebots RENAISSANCE) est l'élément essentiel de la conjoncture.

Cependant, divers autres indicateurs, tels qu'annoncés par le GIE Tahiti-tourisme dans son « rapport d'objectifs 2001 », tendraient à prouver que tous les acteurs de l'offre touristique polynésienne (compagnies aériennes, hôteliers, pensions de famille, prestataires de services, etc.) ont bénéficié de la progression, avec un allongement de la haute et moyenne saison constatée à travers la fréquentation touristique mensuelle des établissements. Toujours selon les professionnels, la « haute saison », qui se situait traditionnellement de juin à septembre, s'est considérablement étendue en l'an 2000 et la période allant de février à juillet a bénéficié d'une très forte croissance par rapport à 1999 (+ 33,2 %) ; tandis que la progression observée sur le second semestre a été plus modérée (7,7 %).

### III – CAPACITE D’HEBERGEMENT

#### 1 – Hôtellerie flottante :

« Une forte croissance de l’offre, trois paquebots de croisières étant désormais basés en Polynésie française »

A fin de l’année 2000, la capacité d’accueil de l’hôtellerie flottante s’établissait à 905 cabines de paquebots de croisière pouvant accueillir 1 810 passagers, réparties sur cinq navires : le « Paul Gauguin » (160 cabines), les « Renaissance III » (345 cabines), le « Renaissance IV (345 cabines), le « Haumana » (21 cabines) et le « Aranui » (34 cabines).

Il convient d’y ajouter la capacité en cabines de charter (440 unités), ce qui porte la capacité globale à 1345 unités.

#### Fréquentation des navires :

Navires	1997	1998	1999	2000
Navires en transit	8 819	6 748	9 237 (1)	11 245 (2)
Wind Song	5 874	-	-	-
Club Med II	11 946	-	-	-
Aranui	1 226	1 169	1 280	1 322
Haumana	-	1 496	4 053	1 660
Paul Gauguin	-	12 715	11 858	12 738
Renaissance 3	-	-	8 216	24 290
Renaissance 4	-	-	1 675	22 921
TOTAL	27 865	22 128	36 319	74 176

(1) En 1999, 17 navires en transit

(2) En 2000, 19 navires en transit

L’année 2000 consacre l’entrée en plein exercice des paquebots de croisière de la société Renaissance Cruises Inc. qui ont drainé 47 211 touristes sur l’ensemble de l’année.

Les navires de passage dans les eaux polynésiennes ont véhiculé 11 245 excursionnistes soit une augmentation de + 21,74 % par rapport à 1999.

## **2 - Hôtellerie de tourisme international :**

*« Une stagnation provisoire de la capacité globale, compensée par un début de rehaussement de la qualité ».*

En fin 2000, la capacité du secteur de l'hébergement de tourisme international s'élevait à **3357 chambres et bungalows répartis en 47 établissements** (contre 3 396 unités réparties en 55 hôtels en 1999).

Durant l'année 2 000, sont intervenues les fermetures suivantes : en mai, les 70 chambres du Royal Papeete et en fin décembre, les 104 chambres des établissements de la chaîne TRH (de niveau 2 étoiles).

Parallèlement, ont été mises en service : en juillet 2000, 29 unités de niveau « 3 étoiles », avec l'extension du Maitai Polynesia Bora-Bora et en octobre 2000, 108 unités de niveau « 4 étoiles » avec l'ouverture du Sheraton Moorea Lagoon & Spas.

Cette relative stagnation de l'offre globale, qui n'est d'ailleurs que provisoire au regard des projets en cours, est donc à compenser par un début de renouvellement du parc, avec un rehaussement du niveau de qualité.

Tahiti, avec 37,11 % de la capacité globale mais considérée comme lieu de transit, est toujours en excédent d'offre sur la demande.

Par contre, la demande est toujours supérieure à l'offre à Moorea (qui dispose de 29,87% de la capacité globale), ainsi qu'à Bora-Bora, destination toujours aussi prisée (qui offre 21,62 % de la capacité globale).

### **Répartition, par archipel, des établissements relevant de l'hôtellerie de tourisme international :**

	<b>ID V</b>	<b>IS L V</b>	<b>Tuamotu Gambier</b>	<b>Marquises</b>	<b>Total</b>
<b>Nombre d'établissements</b>	23	19	2	3	<b>47</b>
<b>Capacité</b>	2 266	927	109	55	<b>3 357</b>
<b>% par rapport à la capacité globale</b>	<b>67 %</b>	<b>28 %</b>	<b>3 %</b>	<b>2 %</b>	<b>100 %</b>

**LISTE DES HOTELS CLASSES DE POLYNESIE FRANCAISE - FIN 2000 -**

Nombre d'hôtels : 47

Nombre d'unités : 3 357

Iles/hôtels	type	classe	Nombre d'unités	Iles/hôtels	type	classe	Nombre d'unités
<b>Tahiti 1 246</b>				<b>Bora Bora 726</b>			
1 Beachcomber Parkroyal	H	L	271	1 Club Méditerranée	R	GT	150
2 Sofitel Maeva Beach	H	L	224	2 Méridien Bora Bora	R	L	100
3 Sheraton Tahiti	H	GT	200	3 B.Bora Lagon Resort	R	L	80
4 Méridien Tahiti	H	L	150	4 Bora Bora Pearl Beach	R	L	80
5 Matavai	H	GT	138	5 Sofitel Marara	R	GT	64
6 Prince Hinoi	H	T	72	6 Maitai Polynesia	R	GT	84
7 Pacific Kon Tiki	H	T	36	7 Bora Bora	R	L	55
8 Royal Tahitien	H	GT	40	8 Moana Beach Parkroyal	R	L	51
9 Paladien Tahiti	H	T	40	9 Sofitel Motu	R	L	30
10 Tiare Tahiti	H	T	38	10 Matira	RES	T	23
11 Mandarin	H	T	37	11 Top Dive Resort	R	GT	9
<b>Moorea 1 003</b>				<b>Raiatea/Tahaa 65</b>			
1 Club Méditerranée	R	T	350	1 Raiatea Pearl Beach	R	GT	29
2 Beachcomber Parkroyal	R	L	150	2 Raiatea Marina Resort	H	T	17
3 Sofitel Ia Ora	R	GT	110	3 Vahine Island (Tahaa)	R	GT	9
4 Sheraton Moorea	R	L	108	4 Hinano	H	T	10
5 Moorea Village	R	T	70	<b>Huahine 136</b>			
6 Bali Hai	R	GT	62	1 Heiva	R	GT	61
7 Fare Condominium	RES	T	43	2 Te Tiare Beach Resort	R	GT	41
8 Club Bali Hai	R	GT	42	3 Relais Mahana	R	T	22
9 Hôtel Hibiscus	R	T	29	4 Belle Vue	R	T	12
10 Tipaniers	R	T	27	<b>Fakarava : (projet) 15</b>			
11 Fare Vaimoana	R	T	12	1 Maitai Fakarava dream			15
<b>Tetiaroa 17</b>				<b>Rangiroa 68</b>			
1 Tetiaroa Village	R	T	17	1 Kia Ora	R	GT	68
<b>Marquises 55</b>				<b>Tikeau : (projet) 30</b>			
1 Keikahanui Pearl Lodge	R	T	20	1 Pearl Beach Sauvage			30
2 Hanakee Pearl Cottage	R	T	20	<b>Manihi 41</b>			
3 Nuku Hiva Village	R	T	15	1 Manihi Pearl Beach	R	GT	41

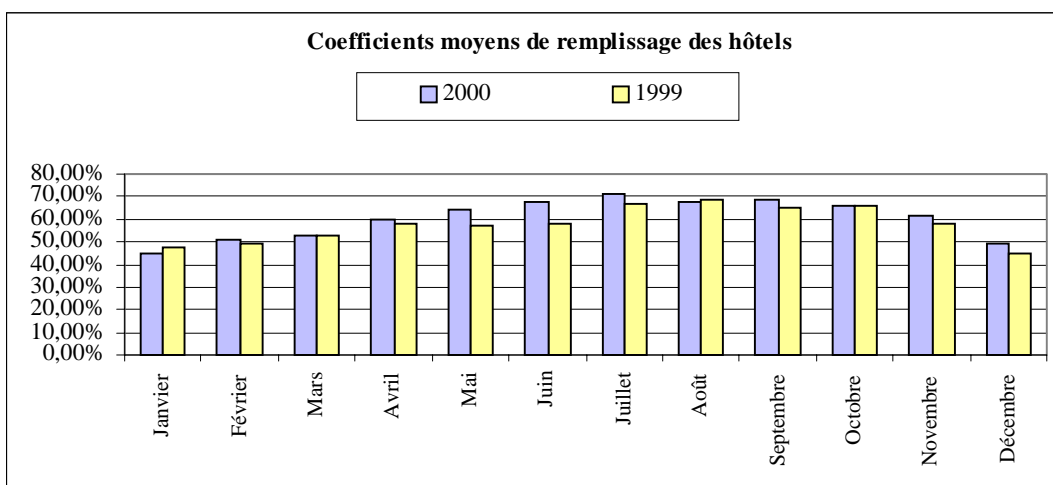
H	Hôtel	L	Luxe	4 ou 5 étoiles
R	Relais	GT	Grand tourisme	3 étoiles
RES	Résidence	T	Tourisme	2 étoiles

NB : fermetures temporaires ou définitives					
hôtels	unités	observations	hôtels	unités	observations
Royal Matavai Bay	190		<b>Royal Papeete</b>	<b>70</b>	<b>15 mai 2000</b>
Cook's Bay	73	15 novembre 1993	Paladien Rangiroa	11	fin Décembre 2000
Moorea Lagoon	41	29 avril 1994	Paladien Huahine	17	fin Décembre 2000
Hana Iti	24	1 mars 1994	Paladien Bora	36	fin Décembre 2000
Huahine Village	28	7 mars 1995	Paladien Moorea	40	fin Décembre 2000
Bali Hai Huahine	43	fin 88			
Mareva village	6	déclassement 14/05/99			
<b>Total : 579</b>					

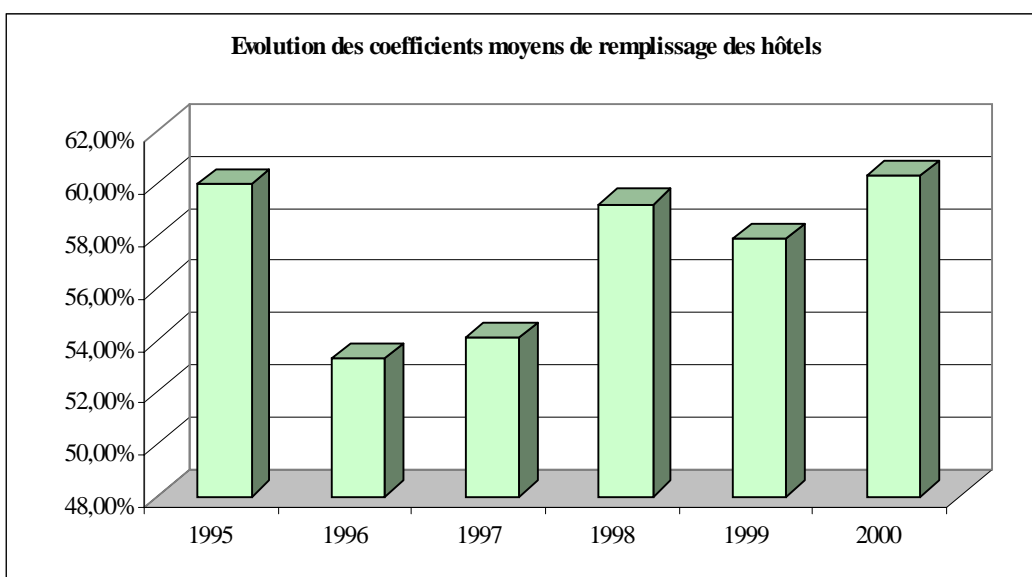
## Principaux coefficients moyens de remplissage 2000

<b>Hôtels</b>									
<b>mois</b>	<b>Toute la Polynésie</b>	<b>Tahiti</b>	<b>autres que Tahiti</b>	<b>de + 100 chambres</b>	<b>de 40 à 100 chambres</b>	<b>de moins de 40 chambres</b>	<b>Tahiti</b>	<b>Moorea</b>	<b>Bora Bora</b>
janvier	44,64 %	48,30 %	40,99 %	49,88 %	42,03 %	41,34 %	48,30 %	45,24 %	39,92 %
février	50,91 %	56,48 %	45,33 %	56,35 %	47,70 %	45,51 %	56,48 %	56,46 %	44,27 %
mars	52,68 %	55,69 %	49,66 %	59,40 %	51,91 %	46,95 %	55,69 %	61,40 %	48,78 %
avril	59,66 %	56,74 %	62,57 %	66,64 %	60,84 %	59,48 %	56,74 %	67,00 %	60,52 %
mai	64,31 %	65,00 %	63,61 %	68,77 %	70,24 %	55,21 %	65,00 %	65,67 %	68,90 %
juin	67,46 %	69,39 %	65,52 %	72,79 %	74,65 %	54,57 %	69,39 %	66,33 %	73,72 %
juillet	71,02 %	68,97 %	73,06 %	70,92 %	80,15 %	62,97 %	68,97 %	78,27 %	80,13 %
août	67,47 %	63,41 %	71,49 %	70,83 %	75,98 %	61,32 %	63,41 %	73,88 %	80,20 %
septembre	68,45 %	65,36 %	71,55 %	70,23 %	78,13 %	59,72 %	65,36 %	68,14 %	81,35 %
octobre	66,06 %	65,33 %	66,78 %	67,63 %	77,60 %	52,96 %	65,33 %	65,33 %	76,92 %
novembre	61,38 %	63,74 %	59,01 %	63,09 %	64,80 %	55,61 %	63,74 %	51,60 %	68,70 %
décembre	49,27 %	52,80 %	45,73 %	52,20 %	49,25 %	45,86 %	52,80 %	43,96 %	52,60 %
<b>moyenne</b>	<b>60,27 %</b>	<b>60,94 %</b>	<b>59,61 %</b>	<b>64,06 %</b>	<b>64,44 %</b>	<b>53,46 %</b>	<b>60,94 %</b>	<b>61,94 %</b>	<b>64,67 %</b>

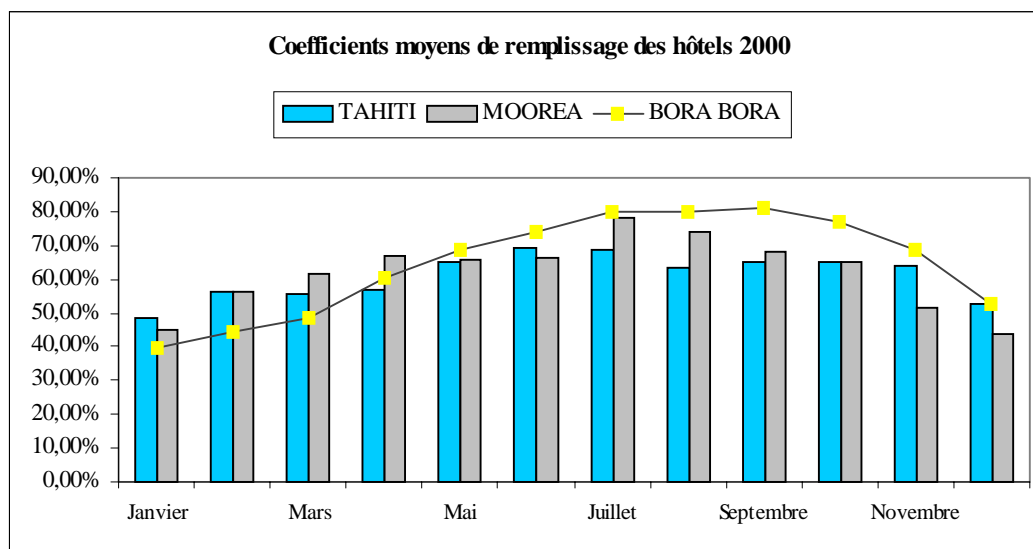
## Evolution 2000-1999 des coefficients moyens de remplissage



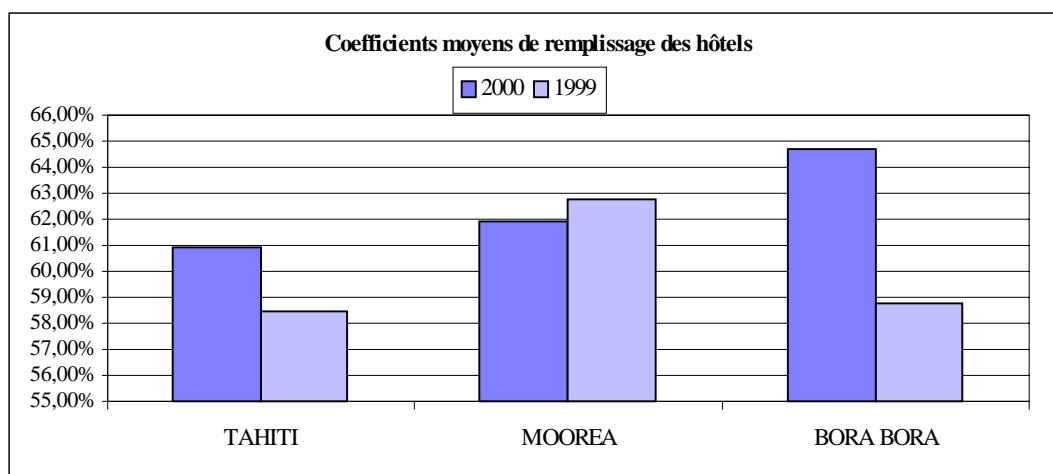
	2000	1999
<b>Janvier</b>	44,64%	47,04%
<b>Février</b>	50,91%	49,19%
<b>Mars</b>	52,68%	53,02%
<b>Avril</b>	59,66%	57,64%
<b>Mai</b>	64,31%	56,90%
<b>Juin</b>	67,46%	57,98%
<b>Juillet</b>	71,02%	66,70%
<b>Août</b>	67,45%	68,42%
<b>Septembre</b>	68,45%	64,81%
<b>Octobre</b>	66,06%	65,61%
<b>Novembre</b>	61,38%	57,98%
<b>Décembre</b>	49,27%	44,84%
<b>Total</b>	<b>60,27%</b>	<b>57,51%</b>



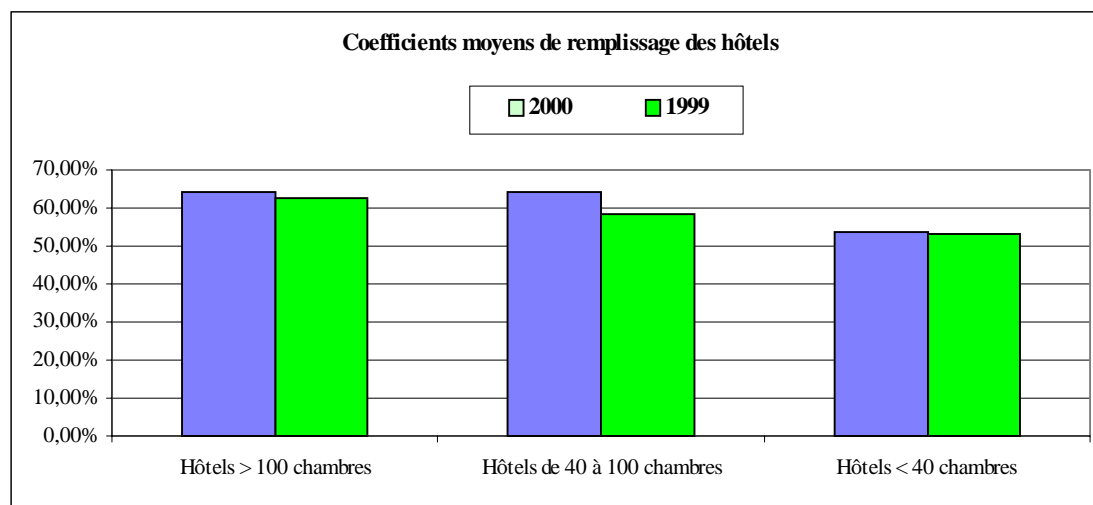
## Evolution des coefficients moyens de remplissage des trois principales îles touristiques



	TAHITI		MOOREA		BORA BORA	
	2000	1999	2000	1999	2000	1999
<b>Janvier</b>	48,30%	52,64%	45,24%	47,22%	39,92%	43,31%
<b>Février</b>	56,48%	54,81%	56,46%	53,96%	44,27%	43,88%
<b>Mars</b>	55,69%	57,30%	61,40%	62,75%	48,78%	45,99%
<b>Avril</b>	56,74%	62,46%	67,00%	63,87%	60,52%	55,98%
<b>Mai</b>	65,00%	56,98%	65,67%	65,36%	68,90%	56,05%
<b>Juin</b>	69,39%	58,15%	66,33%	62,43%	73,72%	60,09%
<b>Juillet</b>	68,97%	63,04%	78,27%	72,48%	80,13%	70,29%
<b>Août</b>	63,41%	62,85%	73,88%	69,36%	80,20%	78,01%
<b>Septembre</b>	65,36%	60,38%	68,14%	72,42%	81,35%	75,95%
<b>Octobre</b>	65,33%	64,70%	65,33%	71,99%	76,92%	71,32%
<b>Novembre</b>	63,74%	58,96%	51,60%	64,61%	68,70%	62,58%
<b>Décembre</b>	52,80%	49,47%	43,96%	46,87%	52,60%	42,08%
<b>Total</b>	<b>60,94%</b>	<b>58,48%</b>	<b>61,94%</b>	<b>62,78%</b>	<b>64,67%</b>	<b>58,79%</b>



## Evolution des coefficients moyens de remplissage par capacité d'accueil 2000



	Hôtels > 100 chambres		Hôtels de 40 à 100 ch		Hôtels < 40 ch	
	2000	1999	2000	1999	2000	1999
<b>Janvier</b>	49,88%	48,70%	42,03%	43,51%	41,34%	40,95%
<b>Février</b>	56,35%	53,38%	47,70%	48,46%	45,51%	49,27%
<b>Mars</b>	59,40%	60,85%	51,91%	45,71%	46,95%	51,77%
<b>Avril</b>	66,64%	69,34%	60,84%	54,00%	59,48%	49,33%
<b>Mai</b>	68,77%	63,90%	70,24%	59,00%	55,21%	50,67%
<b>Juin</b>	72,79%	65,03%	74,65%	61,27%	54,57%	50,79%
<b>Juillet</b>	70,92%	71,52%	80,15%	69,43%	62,97%	67,13%
<b>Août</b>	70,83%	68,75%	75,98%	73,97%	61,32%	67,50%
<b>Septembre</b>	70,23%	70,24%	78,13%	72,45%	59,72%	59,68%
<b>Octobre</b>	67,63%	61,85%	77,60%	71,87%	52,96%	59,30%
<b>Novembre</b>	63,09%	65,86%	64,80%	59,76%	55,61%	53,25%
<b>Décembre</b>	52,20%	50,55%	49,25%	43,16%	45,86%	40,23%
<b>Total</b>	<b>64,06%</b>	<b>62,50%</b>	<b>64,44%</b>	<b>58,55%</b>	<b>53,46%</b>	<b>53,32%</b>



### **3 - Petite hôtellerie familiale, hébergement chez l'habitant :**

« *Un secteur en voie de reconnaissance et d'organisation* ».

En fin 2000, la capacité connue du secteur, défini de manière empirique sous les termes génériques « pension de famille » ou « logement chez l'habitant » s'élevait à **198 établissements, représentant 1076 unités d'hébergement (chambres, bungalows, dortoirs...)**

Si l'on applique au secteur les définitions désormais en vigueur du fait de l'adoption, le 30 novembre 2000, de la délibération n° 2000-140 APF, publiée au JOPF du 14 décembre 2000, la répartition serait la suivante :

- **chambres d'hôtes** ou "bed and "breakfast" (chambres ou bungalows meublés dans la maison familiale ou à ses abords, dans la limite de 4 unités permettant d'accueillir 12 personnes, le service comprenant la nuitée + le petit déjeuner) : 28 établissements totalisant 163 unités d'hébergement, soit 15 % de la capacité du secteur ;

- **pensions de famille** (chambres ou bungalows meublés dans la maison familiale ou à ses abords, dans la limite maximale de 9 unités permettant d'accueillir 27 personnes, le service comprenant la nuitée + le petit déjeuner + la demi-pension ou la pension complète) : 102 établissements totalisant 440 unités d'hébergement, soit 41 % de la capacité du secteur ;

- **fare d'hôtes** ou "résidences familiales" (bungalows meublés, équipés d'une kitchenette, situés aux abords de la maison familiale, dans la limite maximale de 9 unités permettant d'accueillir 27 personnes, le service se limitant à la réception et aux activités) : 43 établissements totalisant 297 unités d'hébergement, soit 28 % de la capacité du secteur ;

- **petits hôtels familiaux** (établissements composés de chambres meublées disposées en structures collectives ou pavillonnaires, dans la limite maximale de 12 unités équipées de salles d'eau individuelles, permettant d'accueillir 36 personnes, comprenant une réception, des locaux affectés à la gestion et aux services, un bar et une salle de restauration, offrant la pension complète et un service de restauration à la carte) : 22 établissements totalisant 166 unités d'hébergement, soit 15 % de la capacité du secteur.

Il convient d'y ajouter les fare loués à une clientèle de passage, sans présence du propriétaire sur les lieux et sans service particulier, désormais définis comme "**meublés de tourisme**" : 3 maisons étaient annoncées comme telles en fin 2000, totalisant 10 unités d'hébergements.

#### **Répartition, par archipel, des établissements relevant de la petite hôtellerie familiale :**

	<b>ID V</b>	<b>IS L V</b>	<b>Tuamotu Gambier</b>	<b>Marquises</b>	<b>Australes</b>	<b>Total</b>
<b>Nombre d'établissements</b>	47	66	46	30	9	<b>198</b>
<b>Capacité</b>	288	392	213	122	61	<b>1 076</b>
<b>par rapport à la capacité globale</b>	<b>27 %</b>	<b>36 %</b>	<b>20 %</b>	<b>11%</b>	<b>6 %</b>	<b>100 %</b>

**Liste des établissements relevant de la petite hôtellerie familiale  
et du logement chez l'habitant (Par île, type, commune, ordre alphabétique)**

~ Février 2001 ~

**Iles du Vent**

Nombre total d'établissements sur la Polynésie	<b>198</b>	Nombre total d'établissements aux îles du vent	<b>47</b>
Nombre total d'unités d'hébergement sur la Polynésie	<b>1076</b>	Nombre total d'unités d'hébergement aux îles du vent	<b>288</b>

Ile / enseigne commerciale	commune	type	unités	Ile / enseigne commerciale	commune	type	unités		
<b>Ile de Tahiti</b>				<b>Ile de Moorea</b>					
<b>147</b>				<b>141</b>					
1	Relais de la Maroto	Papenoo	PHF	12	1	Résidence Linareva	Haapiti	PHF	6
2	* Jeanine (Chez)	Taravao	PHF	9	2	Aito Pension	Pihaena	PF	4
3	* Armelle (Chez)	Punaauia	PF	8	3	* Ferme du Mou'a Roa (La)	Vaianaé	PF	8
4	* Relais Fenua	Punaauia	PF	6	4	Fare Auti Ura	Haapiti	FH	6
5	* Bonjour (Le)	Teahupoo	PF	7	5	* Fare Manuia	Haapiti	FH	6
6	* Te Pari Village	Teahupoo	PF	3	6	* Fare Matotea	Haapiti	FH	9
7	Mahina Tea	Papeete	FH-CH	31	7	Moorea Camping	Haapiti	FH	14
8	Damyr	Faaa	FH-CH	3	8	* Moorea Sunset	Haapiti	FH	12
9	Bellevue	Punaauia	FH	1	9	Nelson et Josiane (Chez)	Haapiti	FH	17
10	* Fare Opuhi Roti	Paea	FH	1	10	Dina (Chez)	Papetoai	FH	3
11	* Fare Ratere	Papara	FH	5	11	* Fare Nani	Papetoai	FH	3
12	* Hiti Moana Villa	Papara	FH	4	12	* Village Faimano	Papetoai	FH	7
13	* Papara Village	Papara	FH	3	13	* Motel Albert	Pao Pao	FH	19
14	* Meherio Iti	Vairao	FH	3	14	Village Temanoha	Pao Pao	FH	6
15	* Fare Nana'o	Faaone	FH	6	15	Baie de Nuarei	Temae	FH	3
16	* Mirna (Chez)	Papeete	CH	2	16	* Fare Maeva	Temae	FH	3
17	Teamo Hostel	Papeete	CH	6	17	Vaihau Village	Haumi	FH	3
18	Victoria	Papeete	CH	7	18	* Tarariki Village	Vaianaé	FH	5
19	Fifi (Chez)	Faaa	CH	4	19	Pauline (Chez)	Afareaitu	CH	5
20	Heitiare Inn	Faaa	CH	6	20	Francine (Chez)	Papetoai	MT	2
21	* Lola (Chez)	Faaa	CH	2					
22	Sorensen (Chez)	Faaa	CH	3					
23	* Tahiti Airport Lodge	Faaa	CH	6					
24	* Taaroa Lodge	Punaauia	CH	1					
25	* Te Miti	Paea	CH	5					
26	* Fare Maithé	Taravao	CH	2					
27	Moana Surf Tours	Punaauia	D	1					

**Légende**

PHF	= Petit Hôtel Familial
PF	= Pension de famille
FH	= Fare d'Hôte
CH	= Chambre d'hôte
*	= Membres d'une association appartenant à la Fédération Haere Mai

**Liste des établissements relevant de la petite hôtellerie familiale  
et du logement chez l'habitant (Par île, type, commune, ordre alphabétique)**

~ Février 2001 ~

**Iles sous le Vent**

Nombre total d'établissements sur la Polynésie	<b>198</b>	Nombre total d'établissements aux îles sous le vent	<b>66</b>
Nombre total d'unités d'hébergement sur la Polynésie	<b>1076</b>	Nombre total d'unités d'hébergement aux îles sous le vent	<b>392</b>

Ile / enseigne commerciale	commune	type	unités	Ile / enseigne commerciale	commune	type	unités
<b>Ile de Raiatea 107</b>				<b>Ile de Bora Bora 103</b>			
1 * Tepua	Uturoa	PHF	10	1 Mai Moana Island	Motu Mute Iti	PHF	3
2 * Atiapiti	Opoa	PHF	7	2 * Rosina (Chez)	Pofai	PF	7
3 * Pension Yolande	Avera	PF	4	3 * Pension Temanuata	Matira	PF	9
4 * Croix du Sud (La)	Faaroa	PF	3	4 * Paradis (Le)	Motu Paahi	PF	7
5 * Te Maeva	Opoa	PF	2	5 * Village Pauline	Pofai	FH	9
6 * Sunset Beach Motel	Apooti	FH	21	6 * Bora Bora Motel	Matira	FH	8
7 * Kaoha Nui	Avera	FH-CH	6	7 Teipo (Chez)	Anau	FH	5
8 * Manava	Avera	FH	6	8 Blue Lagoon	Pofai	CH	5
9 * Raiatea Village	Avera	FH	12	9 Hiti Hotu	Pofai	CH	4
10 * Rauvine	Avera	FH	8	10 * Maeva (Chez)	Matira	CH	5
11 * Hinano	Uturoa	CH	10	11 * Nono LEVERD (Chez)	Matira	CH	10
12 * Raiatea Bellevue	Uturoa	CH	6	12 <i>Robert et Tina (Chez)</i>	Matira	CH	15
13 * Tiare Nui	Uturoa	CH	4	13 Bora Lagonarium	Anau	CH	7
14 * Peter's Place	Avera	CH	8	14 Henriette (Chez)	Anau	CH	9
<b>Ile de Tahaa 41</b>				<b>Ile de Maupiti 33</b>			
1 * Marina Iti	Vaitoare	PHF	6	1 * Floriette (Chez)	Vai'ea	PF	2
2 * Hibiscus	Haamene	PHF	5	2 Mareta (Chez)	Vai'ea	PF	3
3 * Herenui	Poutoru	PF	3	3 * Pension Moana	Vai'ea	PF	1
4 Pension Vaihi	Hurepiti	PF	3	4 Pension Eri	Vai'ea	PF	4
5 * Vaipoe Farm	Haamene	PF	4	5 * Pension Tamati	Vai'ea	PF	9
6 Pascal (Chez)	Tapuamu	PF	7	6 * Pension Aira	Motu Aira	PF	5
7 * Perrette (Chez)	Faaopore	PF	2	7 * Kuriri Village	Motu Tiapa'a	PF	4
8 Tupenu Village	Patio	PF	5	8 * Maupiti Village	Motu Tiapa'a	PF	2
9 Mareva Village	Poutoru	FH	6	9 * Pension Papahani	Motu Tiapa'a	PF	2
				10 <i>Rose des îles</i>	Motu Tiapa'a	PF	1
<b>Ile de Huahine 108</b>				<b>Légende</b>			
1 * Motel Vanille	Fare	PHF	9	PHF	= Petit Hôtel Familial		
2 * Bellevue	Maroe	PHF	10	PF	= Pension de famille		
3 * Mauarii	Parea	PHF	5	FH	= Fare d'Hôte		
4 Lovina (Chez)	Fare	PF	8	CH	= Chambre d'hôte		
5 * Pension Enite	Fare	PF	8	*	= Membres d'une association appartenant à la Fédération Haere Mai		
6 <i>Hine Iti</i>	Fare	PF	2				
7 * Ella (Chez)	Fare	FH	3				
8 * Fare Maeva	Fare	FH	10				
9 Fare Tehani	Fare	FH	3				
10 * Mama Roro	Fare	FH	2				
11 <i>Meri</i>	Fare	FH	3				
12 * Vaihonu Ocean	Fare	FH	6				
13 * Henriette (Chez)	Haamene	FH	6				
14 * Villa Bougainville	Maroe	FH	2				
15 * Villa Standing	Maroe	FH	4				
16 * Guynette (Chez)	Fare	CH	7				
17 * Petite Ferme (La)	Fare	CH	2				
18 * Poetaina	Fare	CH	6				
19 * Ariiura Camping	Parea	CH	12				

**Liste des établissements relevant de la petite hôtellerie familiale  
et du logement chez l'habitant (Par île, type, commune, ordre alphabétique)**

~ Février 2001 ~

**Tuamotu**

**Gambier**

Nombre total d'établissements sur la Polynésie	<b>198</b>	Nombre total d'établissements aux Tuamotu	<b>41</b>
		Nombre total d'établissements aux Gambier	<b>5</b>
Nombre total d'unités d'hébergement sur la Polynésie	<b>1076</b>	Nombre total d'unités d'hébergement aux Tuamotu	<b>202</b>
		Nombre total d'unités d'hébergement aux Gambier	<b>11</b>

Île / enseigne commerciale	commune	type	unités	Île / enseigne commerciale	commune	type	unités
<b>Archipel des Tuamotu</b>				<b>202</b>			
<b>Île de Anaa</b>				<b>5</b>			
1	Maui Nui	Tokerau	PF	5			
<b>Île de Fakarava</b>				<b>17</b>			
1	* Pension Paparara	Rotoava	PF	3			
2	Tetamanu Village	Tetamanu	PF	6			
3	* Vahitu Dream		PF	8			
<b>Île de Hao</b>				<b>3</b>			
1	Tiare Paetahi	Otepa	PF	3			
<b>Île de Kaukura</b>				<b>12</b>			
1	Pension Reka Reka	Raitahiti	PF	12			
<b>Île de Manihi</b>				<b>10</b>			
1	* Vainui Perles	Motu Marakorako	PF	7			
2	Jeanne (Chez)	Motu Tangaraufara	FH	3			
<b>Île de Mataiva</b>				<b>12</b>			
1	Ava Hei Pension	Tevaihi	PF	3			
2	* Mataiva Village	Teuputou	PF	5			
3	* Super Mataiva Cool	Pahua	PF	4			
<b>Île de Takapoto</b>				<b>2</b>			
1	Takapoto Village	Fakatopatere	PF	2			
<b>Île de Takaroa</b>				<b>3</b>			
1	* Poerangi Village	Motu Vaimaroro	PF	3			
<b>Île de Tikehau</b>				<b>43</b>			
1	* Tikehau Village	Tuherahera	PHF	9			
2	* Hélène (Chez)	Tuherahera	PF	8			
3	* Aito Motel Colette	Tuherahera	PF	8			
4	* Justine (Chez)	Tuherahera	PF	4			
5	* Nini et Isidore (Chez)	Tuherahera	PF	2			
6	* Kahaia Beach	Motu Kahaia	PF	5			
7	* Panau Lagon	Hotu Panau	PF	4			
8	* Pension Tematie	Tematie	PF	3			
<b>Île de Rangiroa</b>				<b>95</b>			
1	Miki Miki	Avatoru	PHF	7			
2	Raira Lagon	Avatoru	PHF	10			
3	* Relais Mihiroa	Tiputa	PHF	4			
4	* Ariitini Village	Avatoru	PF	9			
5	* Henriette (Chez)	Avatoru	PF	3			
6	* Martine (Chez)	Avatoru	PF	5			
7	* Nanua (Chez)	Avatoru	PF	4			
8	* Pension Cécile	Avatoru	PF	6			
9	* Pension Glorine	Avatoru	PF	6			
10	* Pension Henri	Avatoru	PF	3			
11	* Pension Herenui	Avatoru	PF	3			
12	* Pension Hinanui	Avatoru	PF	3			
13	* Pension Loyna	Avatoru	PF	3			
14	* Pension Teina et Marie	Avatoru	PF	7			
15	* Pension Tuanake	Avatoru	PF	4			
16	* Punua et Moana (Chez)	Avatoru	PF	3			
17	* Turiroa Village	Avatoru	PF	4			
18	* Lucien (Chez)	Tiputa	PF	3			
19	* Pension Estall	Tiputa	PF	4			
20	Rangiroa Lodge	Avatoru	CH	4			
<b>Archipel des Gambiers</b>				<b>11</b>			
<b>Île de Mangareva</b>				<b>11</b>			
1	* Bianca et Benoît (Chez)	Rikitea	PF	3			
2	* Jojo (Chez)	Rikitea	PF	2			
3	* Mamie (Chez) (Tara Etu Kura)	Rikitea	PF	1			
4	* Pierre et Mariette (Chez)	Rikitea	PF	3			
5	Terii et Hélène (Chez)	Rikitea	PF	2			
<b>Légende</b>							
PHF	= Petit Hôtel Familial						
PF	= Pension de famille						
FH	= Fare d'Hôte						
CH	= Chambre d'hôte						
*	= Membres d'une association appartenant à la Fédération Haere Mai						

**Liste des établissements relevant de la petite hôtellerie familiale  
et du logement chez l'habitant (Par île , type, commune, ordre alphabétique)**

~ Février 2001 ~

**Marquises**

**Australes**

Nombre total d'établissements sur la Polynésie	<b>198</b>	Nombre total d'établissements aux Marquises	<b>122</b>
		Nombre total d'établissements aux Australes	<b>61</b>
Nombre total d'unités d'hébergement sur la Polynésie	<b>1076</b>	Nombre total d'unités d'hébergement aux Marquises	<b>30</b>
		Nombre total d'unités d'hébergement aux Australes	<b>9</b>

Île / enseigne commerciale	commune	type	unités	Île / enseigne commerciale	commune	type	unités
<b>Archipel des Marquises</b>				<b>Archipel des Australes</b>			
<b>Île de Hiva Oa</b>				<b>Île de Tubuai</b>			
1 * Temetiu Village	Atuona	PHF	6	1 Doudou (Chez)	Mataura	PHF	20
2 * Pension Gauguin	Atuona	PF	6	2 * Pension Vaitea Nui	Mataura	PHF	5
3 * Pension Moehau	Atuona	PF	8	3 * Sam et Yolande (Chez)	Mataura	PF	4
4 * Pension Ozanne	Atuona	PF	4	<b>Île de Rurutu</b>			
5 * Pension Marie-Antoinette	Puamau	PF	2	<b>29</b>			
<b>Île de Fatu Hiva</b>				1 * Rurutu Village	Moerai	PHF	8
<b>9</b>				2 Catherine (Chez)	Moerai	PF	10
1 * Heimata (Chez)	Omoa	PF	2	3 * Pension Te Marama	Moerai	PF	3
2 * Lionel (Chez)	Omoa	PF	1	4 * Pension Ariana	Vitaria	PF	5
3 * Norma ROPATI (Chez)	Omoa	PF	4	5 * Teautamatea	Vitaria	PF	3
4 * Johanna (Chez)		PF	2	<b>Île de Raivavae</b>			
<b>Île de Ua Huka</b>				<b>3</b>			
<b>19</b>				1 Pension Moana	Mahanatoa	PF	3
1 * Alexis (chez)	Vaipae	PF	5	<b>Légende</b>			
2 * Auberge Hitikau	Hane	PF	3	PHF	= Petit Hôtel Familial		
3 * Mana Tupuna Village	Vaipae	PF	3	PF	= Pension de famille		
4 * Maurice et Delphine (chez)	Hokatu	PF	4	FH	= Fare d'Hôte		
5 * Christelle (chez)	Vaipae	MT	4	CH	= Chambre d'hôte		
<b>Île de Ua Pou</b>				*	= Membres d'une association appartenant à la Fédération Haere Mai		
<b>21</b>							
1 * Dora (Chez)	Hakahau	PF	3				
2 * Pension Pukue'e	Hakahau	PF	5				
3 * Pension Vehine	Hakahau	PF	2				
4 * Leydj Kenata	Haakuti	PF	4				
5 Pension Vaitiare	Hakahau	PF	3				
6 * Marguerite Dordillon (chez)	Hakahau	MT	4				
<b>Île de Nuku Hiva</b>							
<b>42</b>							
1 * Moana Nui	Taiohae	PHF	8				
2 * Nuku Hiva Village	Taiohae	PHF	6				
3 * Justin et Julienne (Chez)	Taiohae	PF	8				
4 * Mave Mai	Taiohae	PF	6				
5 Andy's Dream	Hoata	PF	1				
6 Kaoti Ae	Anaho	PF	5				
7 * Te Pua Hinako	Anaho	PF	2				
8 * Yvonne (Chez) (Hinako Nui)	Hatiheu	PF	5				
9 Fetu (Chez)	Taiohae	FH	1				
<b>Île de Tahuata</b>							
<b>5</b>							
1 Pension Amatea	Vaitahu	PF	5				

## IV – LE TRAFIC AERIEN INTERNATIONAL

### Trafic aérien international régulier-

L'accroissement de l'offre globale de transport aérien international régulier a été de 3,1% en sièges offerts et de 5,5 % en nombre de passagers transportés (taux de croissance très modérés par rapport à 1999, où l'offre de sièges avait augmenté d'environ 14%, concentrés essentiellement sur l'axe LOS ANGELES-PAPEETE avec AIR TAHITI NUI, AIR France et CORSAIR). L'offre de transport aérien sur la côte Ouest des Etats-Unis et sur la France a légèrement diminué (baisse des sièges disponibles : 0,9%), mais le nombre des passagers transportés est en hausse de 6,9%, avec un coefficient moyen de remplissage record de 79%.

### Trafic aérien international non régulier

Grâce au flux de passagers provoqué par le tourisme de croisière, le trafic international non régulier s'est accru de + 221% en sièges offerts et de + 264,7% en passagers transportés. La compagnie HAWAIIAN AIRLINES, chargée du transport des passagers des paquebots RENAISSANCE a, à elle seule, enregistré une progression de clientèle de 332,9 %.

#### **Evolution du nombre de passagers transportés par les compagnies aériennes à l'arrivée et au départ de Tahiti-Faaa depuis 1991 (source : Aviation civile) :**

Compagnies aériennes	1991	1992	1993	1994	1995	1996	1997	1998	1999	2000
<b>Groupe Air France</b>	131974	118 636	130 627	152 188	126 778	114 994	135 771	132 045	114 991	126 372
<b>A O M</b>	10 620	23 692	37 157	72 204	80 770	77 798	77 298	92 158	80 352	80 485
<b>Air Calédonie Int</b>	8 569	8 362	8 344	9 316	18 961	17 943	18 420	18 865	18 205	18 432
<b>Air New Zealand</b>	107293	98 669	128 010	130 865	121 519	128 796	133 690	97 863	83 455	100 294
<b>Polynesian Airlines</b>	-	-	-	-	-	-	-	-	-	1 679
<b>Qantas</b>	93 101	83 058	68 729	76 173	76 013	68 610	33 604	47 226	54 986	34 482
<b>Hawaiian Airlines</b>	29 659	26 032	22 870	23 378	22 557	20 389	20 203	21 607	40 562	126 599
<b>Lan Chile</b>	22 275	22 707	24 098	25 540	27 856	30 183	37 859	46 870	46 826	35 041
<b>Corsair</b>	-	-	39 356	53 988	53 058	55 384	65 412	59 373	67 059	70 247
<b>Air Tahiti Nui</b>	-	-	-	-	-	-	-	6 405	83 086	102 648
<b>Totaux</b>	<b>403491</b>	<b>381 156</b>	<b>459 191</b>	<b>543 652</b>	<b>527 512</b>	<b>484 215</b>	<b>522 257</b>	<b>522 212</b>	<b>589 522</b>	<b>696 279</b>

**Trafic aérien commercial international 2000**

		Vols	PAX	TRANSPAX	S.O.	C.M.R
<b>Air France</b>	A	188	62 395	62 395	73 783	84,60%
	D	188	63 615	63 615	73 787	86,20%
	T	376	126 010	126 010	147 570	85,40%
<b>Air New Zealand</b>	A	363	49 802	65 080	84 224	77,30%
	D	363	49 975	65 253	84 262	77,40%
	T	726	99 777	130 333	168 486	77,40%
<b>A.O.M.</b>	A	171	40 467	40 467	48 276	83,80%
	D	172	40 018	40 018	48 559	82,40%
	T	343	80 485	80 485	96 835	83,10%
<b>Corsair</b>	A	112	35 296	35 296	46 433	76,00%
	D	111	34 951	34 951	46 090	75,80%
	T	223	70 247	70 247	92 523	75,90%
<b>Lan Chile</b>	A	113	17 591	17 591	24 657	71,30%
	D	113	17 450	17 450	24 653	70,80%
	T	226	35 041	35 041	49 310	71,10%
<b>Qantas</b>	A	105	17 414	17 414	24 487	71,10%
	D	105	17 068	17 068	24 483	69,70%
	T	210	34 482	34 482	48 970	70,40%
<b>Polynesian Airlines</b>	A	9	759	759	1 386	54,80%
	D	9	920	920	1 386	66,40%
	T	18	1 679	1 679	2 772	60,60%
<b>Hawaiian Airlines</b>	A	106	15 638	15 638	32 249	48,50%
	D	105	16 258	16 258	31 942	50,90%
	T	211	31 896	31 896	64 191	49,70%
<b>Air Calédonie International</b>	A	83	9 289	9 289	14 319	64,90%
	D	83	9 143	9 143	14 229	64,30%
	T	166	18 432	18 432	28 548	64,60%
<b>Air Tahiti Nui</b>	A	266	49 081	49 081	76 344	64,30%
	D	265	51 296	51 296	76 058	67,40%
	T	531	100 377	100 377	152 402	65,90%
<b>TOTAL TRAFIC REGULIER</b>	A	1 516	297 732	313 010	426 158	73,40%
	D	1 514	300 694	315 972	425 449	74,30%
	T	3 030	598 426	628 982	851 607	73,90%
<b>TOTAL VOLS NON REGULIERS</b>	A	233	50 671	51 336	61 686	83,20%
	D	234	51 028	51 693	61 972	83,40%
	T	467	101 699	103 029	123 658	83,30%
<b>TOTAL GENERAL</b>	A	1 749	348 403	364 346	487 844	74,70%
	D	1 748	351 722	367 665	487 421	75,40%
	T	3 497	700 125	732 011	975 265	75,10%

Source : Aviation civile

## Trafic aérien régulier international par axes 2000

<b><u>Côte Ouest des Etats-Unis:</u></b>		Vols	PAX	TRANSPAX	S.O.	C.M.R
<b>Air France</b>	A	188	62 395	62 395	73 783	84,60%
	D	188	63 615	63 615	73 787	86,20%
	T	376	126 010	126 010	147 570	85,40%
<b>Air New Zealand</b>	A	155	20 131	27 207	36 014	75,50%
	D	156	23 822	32 024	36 080	88,80%
	T	311	43 953	59 231	72 094	82,20%
<b>A.O.M.</b>	A	171	40 467	40 467	48 276	83,80%
	D	172	40 018	40 018	48 559	82,40%
	T	343	80 485	80 485	96 835	83,10%
<b>Corsair</b>	A	112	35 296	35 296	46 433	76,00%
	D	111	34 951	34 951	46 090	75,80%
	T	223	70 247	70 247	92 523	75,90%
<b>Air Tahiti Nui</b>	A	157	31 100	31 100	45 036	69,10%
	D	156	33 222	33 222	44 750	74,20%
	T	313	64 322	64 322	89 786	71,60%
<b>Total Côte Ouest Etats-Unis:</b>	A	783	189 389	196 465	249 542	78,70%
	D	783	195 628	203 830	249 266	81,80%
	T	1 566	385 017	400 295	498 808	80,30%
<b><u>Auckland:</u></b>						
<b>Air New Zealand</b>	A	128	20 698	23 509	29 764	79,00%
	D	137	18 699	21 817	31 998	68,20%
	T	265	39 397	45 326	61 762	73,40%
<b>Qantas</b>	A	9	1 544	1 544	2 518	61,30%
	D	9	1 437	1 437	2 514	57,20%
	T	18	2 981	2 981	5 032	59,20%
<b>Polynesian Airlines</b>	A	7	574	574	1 078	53,20%
	D	5	467	467	770	60,60%
	T	12	1 041	1 041	1 848	56,30%
<b>Air Tahiti Nui</b>	A	21	3 155	3 155	6 006	52,50%
	D	21	3 200	3 200	6 006	53,30%
	T	42	6 355	6 355	12 012	52,90%
<b>TOTAL Auckland</b>	A	165	25 971	28 782	39 366	73,10%
	D	172	23 803	26 921	41 288	65,20%
	T	337	49 774	55 703	80 654	69,10%
<b><u>Auckland-Sydney:</u></b>						
<b>Qantas</b>	A	96	15 870	15 870	21 969	72,20%
	D	96	15 631	15 631	21 969	71,20%
	T	192	31 501	31 501	43 938	71,70%
<b>Polynesian Airlines</b>	A	2	185	185	308	60,10%
	D	4	453	453	616	73,50%
	T	6	638	638	924	69,00%
<b>TOTAL Auckland - Sydney</b>	A	98	16 055	16 055	22 277	72,10%
	D	100	16 084	16 084	22 585	71,20%
	T	198	32 139	32 139	44 862	71,60%

## Trafic aérien régulier international par axes 2000 (suite)

<u>Japon:</u>		Vols	PAX	TRANSPAX	S.O.	C.M.R
Air Tahiti Nui	A	88	14 826	14 826	25 302	58,60%
	D	88	14 874	14 874	25 302	58,80%
	T	176	29 700	29 700	50 604	58,70%
<b><u>Nouméa</u></b>						
Air Calédonie International	A	45	6 549	6 549	9 525	68,80%
	D	45	6 424	6 424	9 437	68,10%
	T	90	12 973	12 973	18 962	68,40%
<b><u>Wallis-Nouméa-Sydney</u></b>						
Air Calédonie International	A	19	1 385	1 385	2 386	58,00%
	D	19	1 309	1 309	2 394	54,70%
	T	38	2 694	2 694	4 780	56,40%
<b><u>Wallis-Nouméa</u></b>						
Air Calédonie International	A	19	1 355	1 355	2 408	56,30%
	D	19	1 410	1 410	2 398	58,80%
	T	38	2 765	2 765	4 806	57,50%
<b><u>Ile de Pâques-Santiago:</u></b>						
Lan Chile	A	113	17 591	17 591	24 657	71,30%
	D	113	17 450	17 450	24 653	70,80%
	T	226	35 041	35 041	49 310	71,10%
<b><u>Honolulu:</u></b>						
Hawaiian Airlines	A	106	15 638	15 638	32 249	48,50%
	D	105	16 258	16 258	31 942	50,90%
	T	211	31 896	31 896	64 191	49,70%
<b><u>Rarotonga-Nandi-Auckland:</u></b>						
Air New Zealand	A	52	4 982	8 992	11 994	75,00%
	D	53	5 535	8 730	12 262	71,20%
	T	105	10 517	17 722	24 256	73,10%
<b><u>Rarotonga-Auckland:</u></b>						
Air New Zealand	A	28	3 991	5 372	6 452	83,30%
	D	17	1 919	2 682	3 922	68,40%
	T	45	5 910	8 054	10 374	77,60%
<b>TOTAL TRAFIC REGULIER</b>	<b>A</b>	<b>1 516</b>	<b>297 732</b>	<b>313 010</b>	<b>426 158</b>	<b>73,40%</b>
	<b>D</b>	<b>1 514</b>	<b>300 694</b>	<b>315 972</b>	<b>425 449</b>	<b>74,30%</b>
	<b>T</b>	<b>3 030</b>	<b>598 426</b>	<b>628 982</b>	<b>851 607</b>	<b>73,90%</b>

Source: Aviation Civile